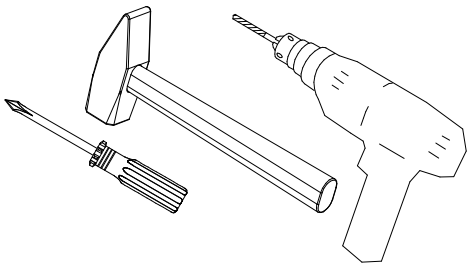


Инструкция по сборке и навеске стола туалетного 51.712.00.00 (-01)

Учитывая конструктивные и функциональные особенности мебели, применение световых систем, использование навесных изделий, производитель рекомендует пользоваться услугами профессиональных сборщиков.

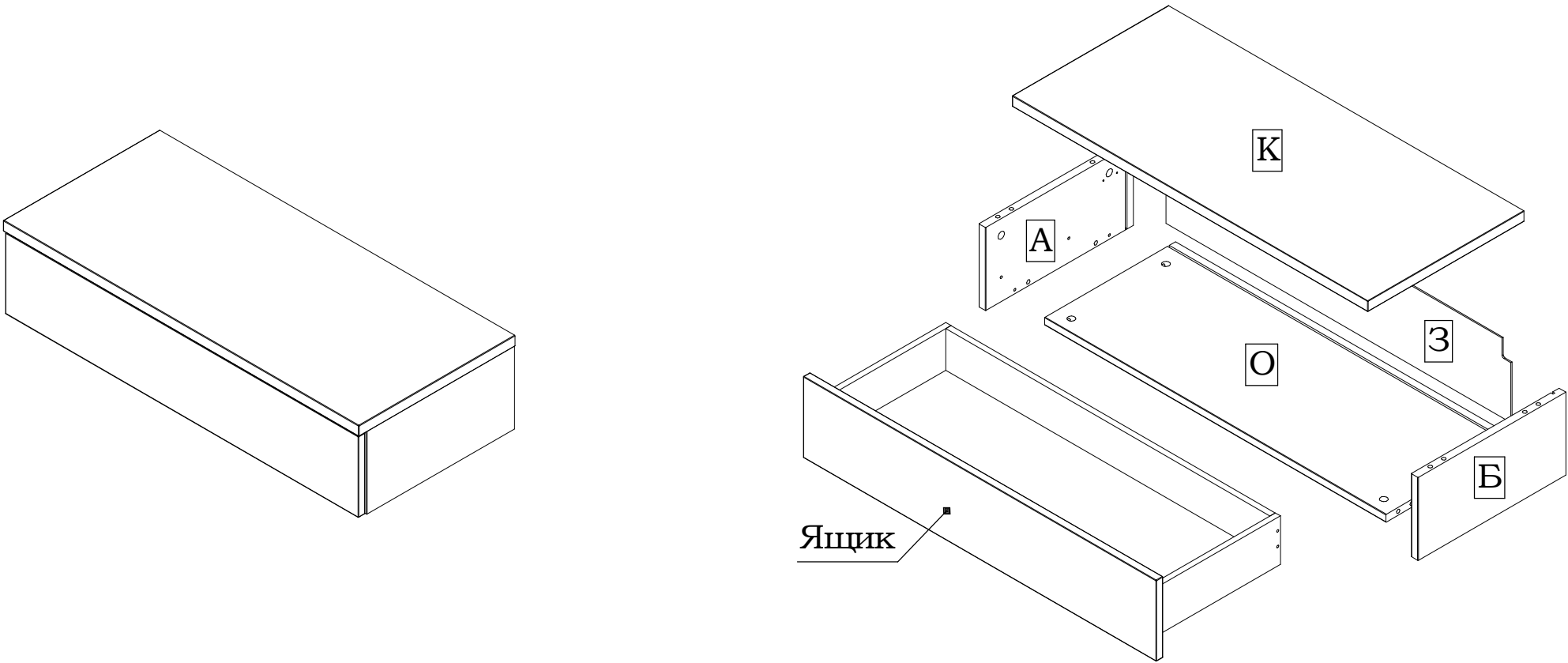
Сборку изделия производить согласно данной инструкции.



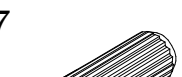
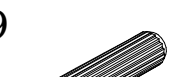












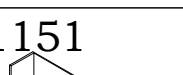
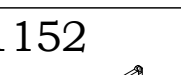

**Внимание!**  
Для избежания потертостей деталей монтаж фурнитуры производить на предохранительном материале



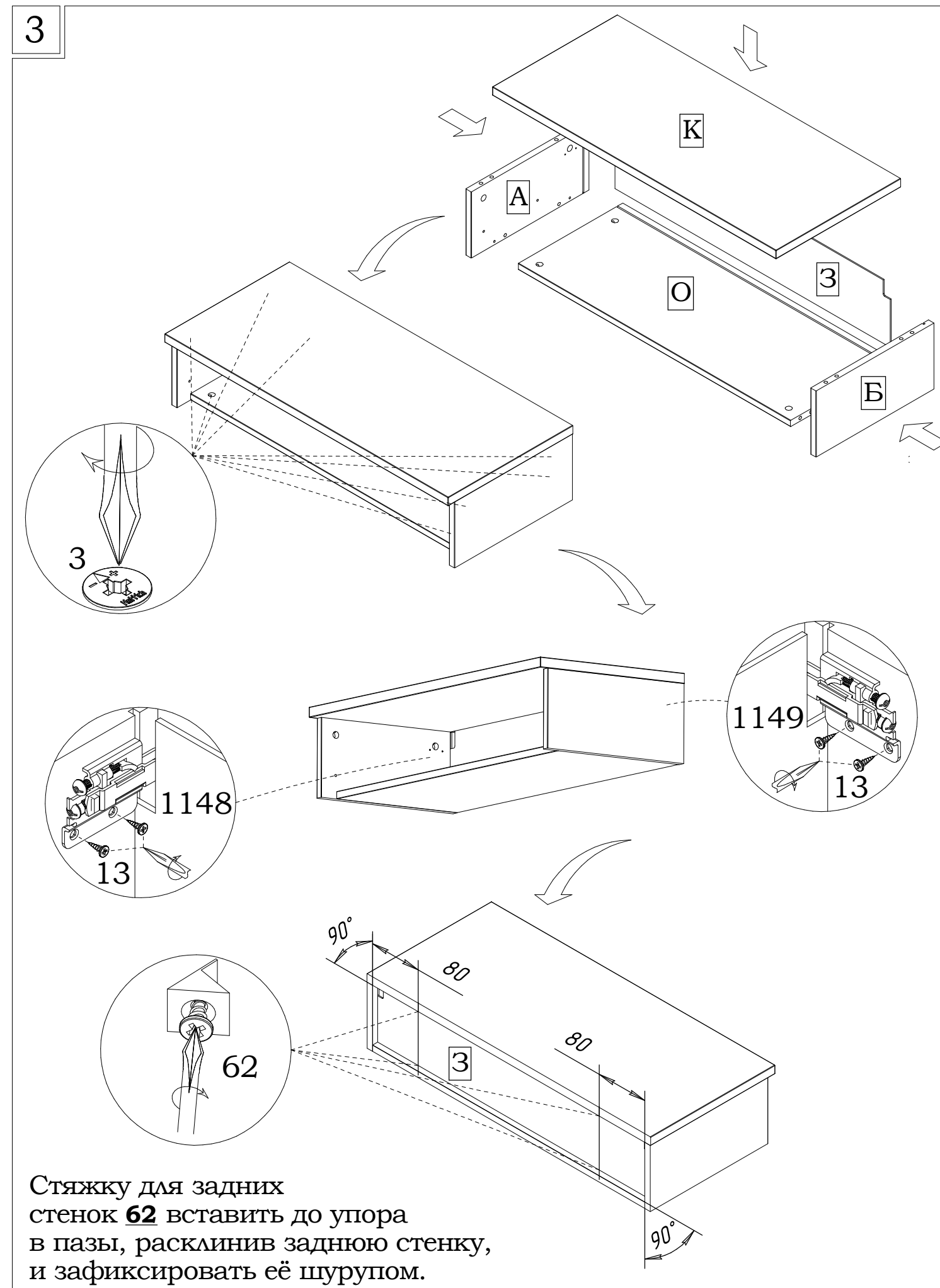
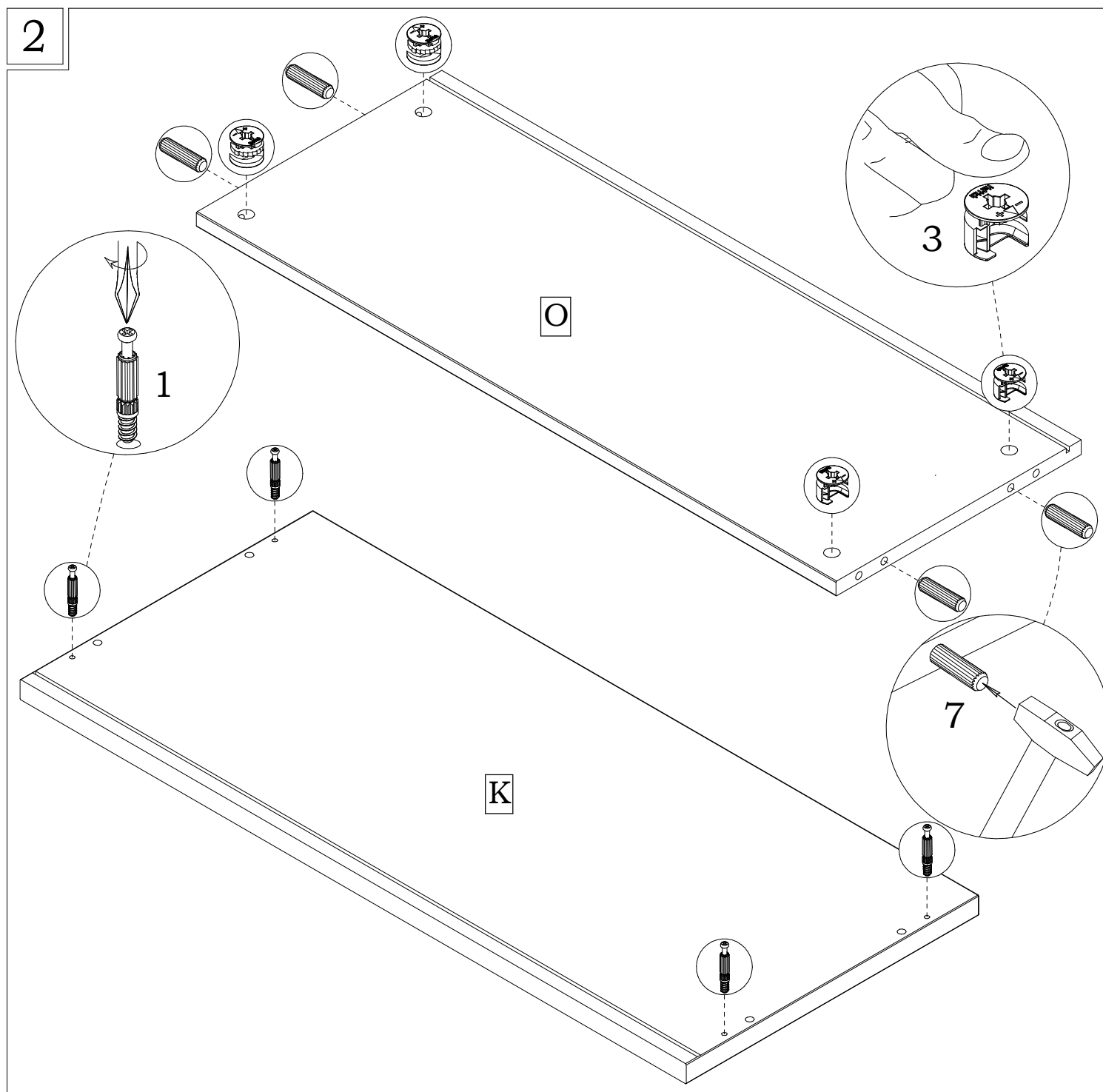
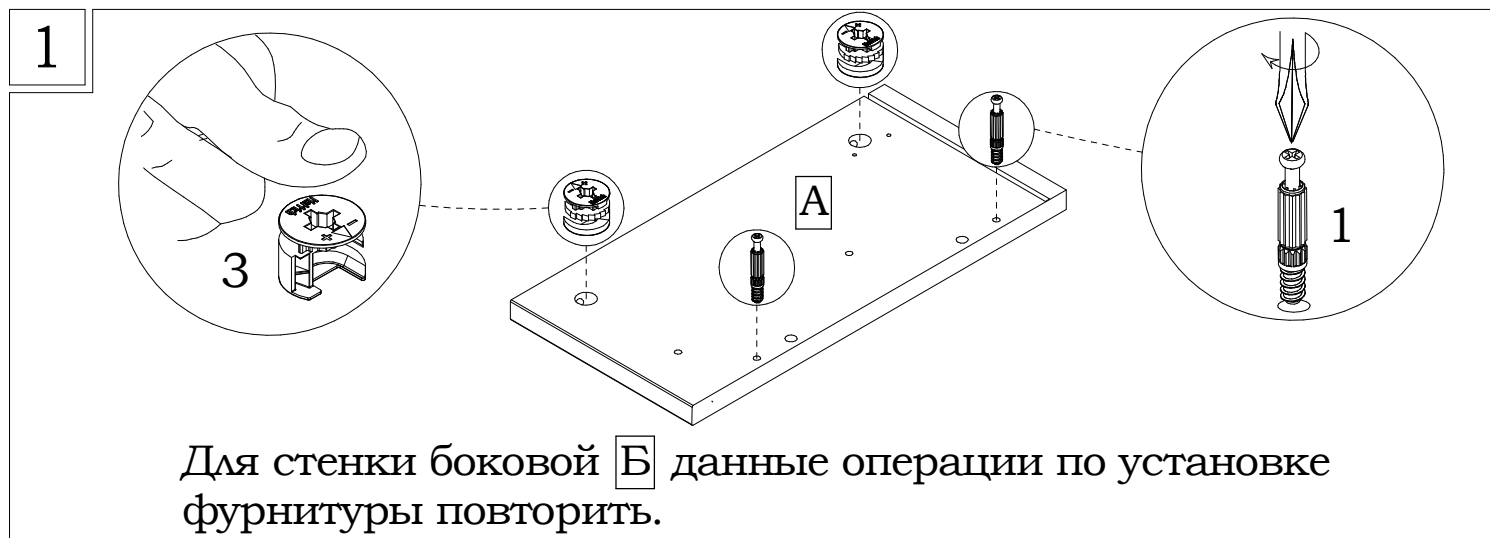
(Инструмент для сборки в комплект поставки не входит)

Максимальная  
распределенная  
нагрузка 5 кг



1  8 шт.	3  8 шт.	7  φ8x30 8 шт.	9  φ6x30 2 шт.	13  4x16 4 шт.	23  φ6x50 4 шт.	32  φ6,3x10,5 4 шт.	37  4 шт.	42  φ5x50 4 шт.	
46  φ8x40 4 шт.	58  2 шт.	62  8 шт.	235  4 шт.	1148  1 шт.	1149  1 шт.	1150  1 шт.	1151  1 шт.	1152  2 шт.	1716  1 комп.

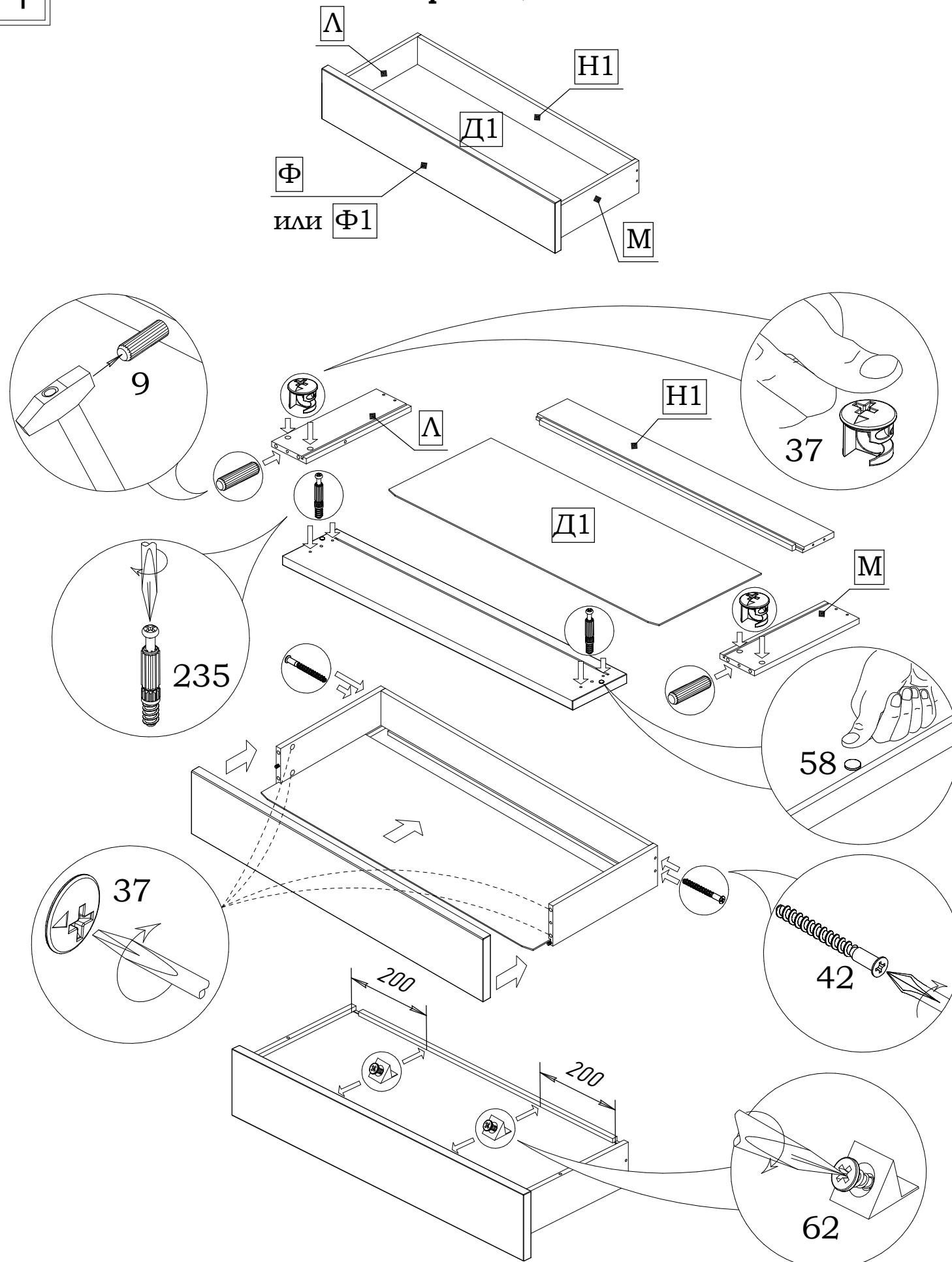
# Инструкция по сборке и навеске стола туалетного 51.712.00.00 (-01)



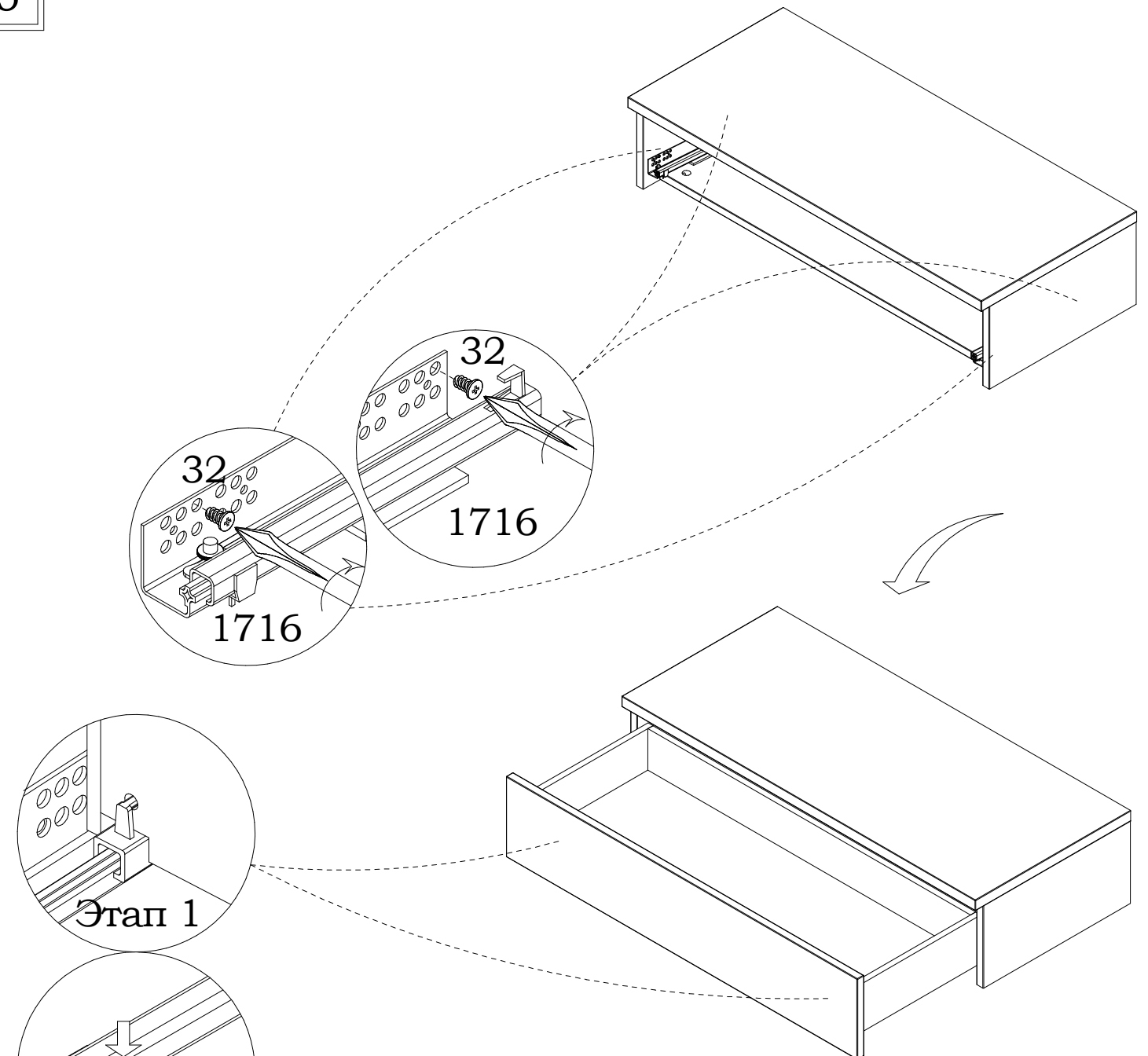
# Инструкция по сборке и навеске стола туалетного 51.712.00.00 (-01)

4

## Сборка ящика



5



Этап 1

Этап 2

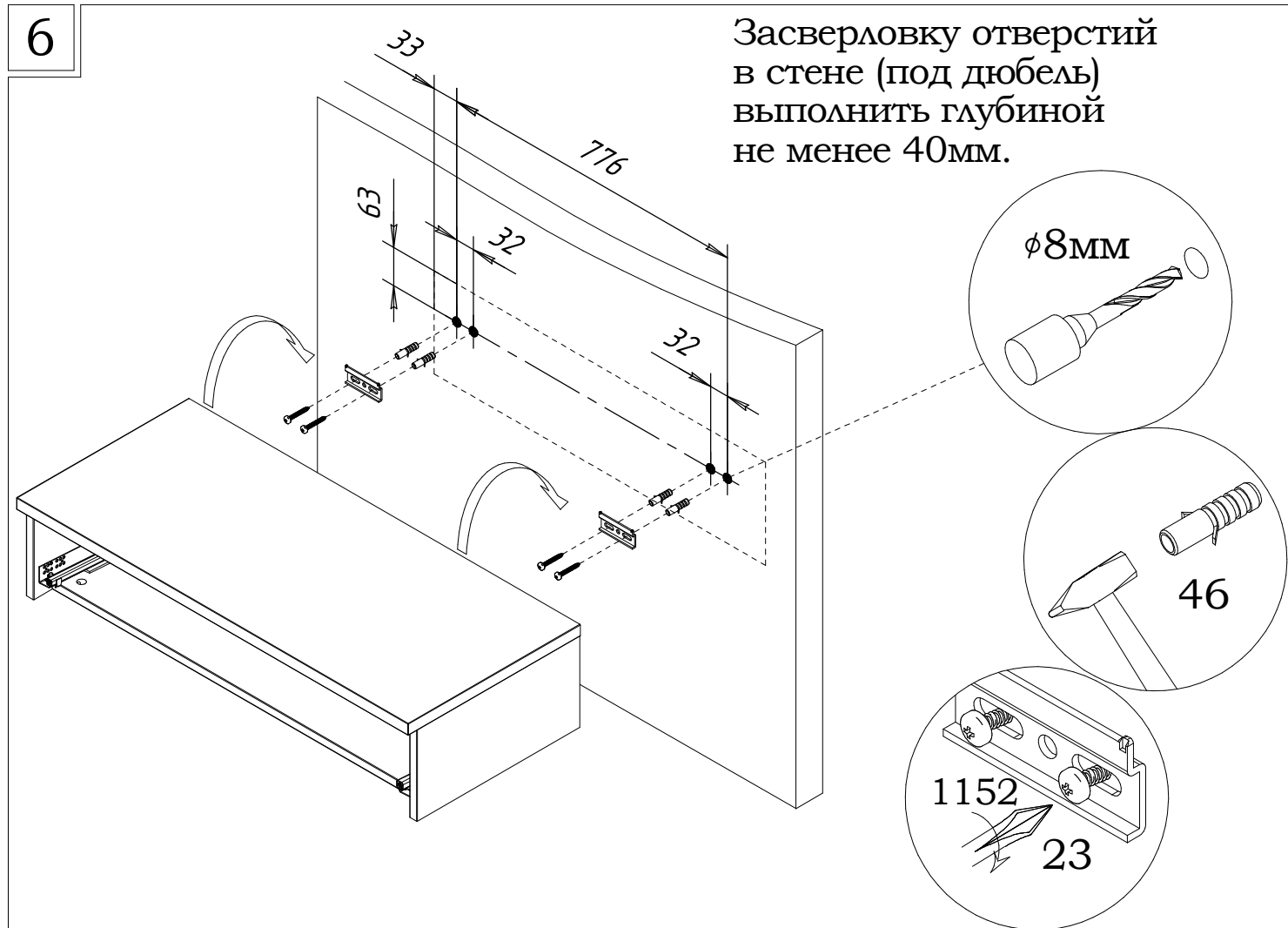
Этап 3

1. Выдвинуть направляющие, вставить ящик под наклоном так, чтобы два отверстия на стенке задней ящика попали на крючки;
2. Опуская ящик вниз, насаживают стенки боковые отверстиями на штыри направляющих;
3. После установки ящика на направляющие, отрегулировать зазоры по высоте, вращая шайбу с накаткой.

Для снятия ящика необходимо выдвинуть его до упора, слегка приподнять и вынуть.

# Инструкция по сборке и навеске стола туалетного 51.712.00.00 (-01)

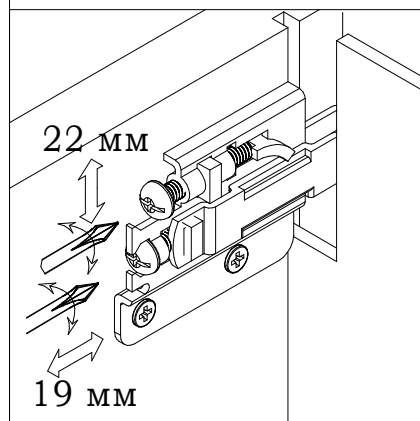
6



Засверловку отверстий в стене (под дюбель) выполнить глубиной не менее 40мм.

Находящаяся в комплекте фурнитура для крепления на стенах предназначена исключительно для применения в прочной кладке. В случае, если стены сделаны из другого материала, как, например, стены с применением облегчённых конструкций, необходимо использовать подходящую для них фурнитуру.

## Регулировка положения стола



После регулировки установить на подвески заглушки **1150** и **1151**.

### Внимание!

В связи с постоянным совершенствованием и модернизацией продукции предприятие оставляет за собой право вносить изменения в конструкцию без предварительного оповещения.

## Рекомендации по сборке

Инструкция по сборке представляет собой логическую последовательность действий с помощью которой без труда можно собрать мебельное изделие в домашних условиях, даже не специалисту.

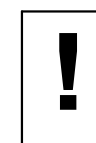
Что необходимо для сборки:

1. два человека;
2. стремянка или стул для более удобной и качественной установки верхней части изделия;
3. отвертки:
  - одна плоская;
  - 2 вида крестовых отверток;
4. один молоток;
5. рожковый ключ (для кроватей).



Рекомендации и предостережения при сборке мебели:

1. Сборку мебели необходимо производить на ровной, чистой и твердой поверхности;
2. Во избежание повреждения поверхности деталей мебели рекомендуется на месте сборки положить мягкую толстую ткань или гофрокартон от упаковки;
3. Сборку можно производить непосредственно на месте установки мебельного изделия, так как изделие собирается в вертикальном положении (стоя) и не требует много места для сборки;
4. Перед началом сборки внимательно ознакомьтесь с инструкцией по сборке;
5. Обязательно следуйте установленной последовательности в инструкции (1, 2, 3 и т.д.) для обеспечения более качественного результата сборки.
6. Если на месте установки изделия Вы обнаружили неровности пола, из-за чего может перекошиться корпус мебельного изделия, Вы можете исправить этот недостаток при помощи регулируемых опор.
7. Находящаяся в комплекте фурнитура для укрепления на стенах приспособлена исключительно для применения в прочной кладке. В случае если стены сделаны из другого материала, как, например, стены с применением облегчённых конструкций, необходимо использовать подходящую для них фурнитуру.



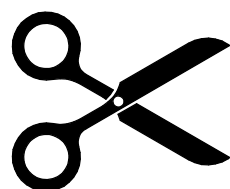
**Запрещается передвигать собранный шкаф с отрегулированными (выкрученными) опорами во избежании повреждения изделия**

Маркировочный ярлык, находящийся вместе с инструкцией по сборке, должен быть наклеен после сборки изделия с указанием даты сборки:

- в верхний левый угол задней стенки изделий, предназначенных для размещения у стены;
- на обратную сторону крышки столов;
- на поверхность, не видимую при эксплуатации изделия, не имеющих задней стенки и крышки.

**Маркировочный ярлык вырезать и наклеить с указанием даты сборки:**

- в верхний левый угол задней стенки изделий, предназначенных для размещения у стены;
- на обратную сторону крышки столов;
- на поверхность, не видимую при эксплуатации изделия, не имеющих задней стенки и крышки.



**ДЯТЬКОВО**



**ООО МК «Катюша»**

Россия, г. Дятьково, Брянская обл.,  
Городок Строителей д. 21, корп.1, офис.1  
Мебельная программа «*TURIN*» «*PARMA*»  
*Мебель бытовая корпусная*

**Стол туалетный**

**51.712.00.00 (-01)**

Артикул

ТР ТС 025/2012

Дата выпуска

Срок службы – 5 лет

Гарантийный срок – 5 лет

Качество продукции гарантировано сертифицированной  
системой менеджмента качества

Сертификат № РОСС.RU.32571.04ЕГК0.001.И-0038